



SE APLAZÓ LA VOTACIÓN SOBRE EL *BREXIT*; HOY NUEVO INTENTO

RESUMEN MARCO POLÍTICO - ECONÓMICO

El Parlamento británico retrasa su decisión sobre el pacto del Brexit alcanzado entre el primer ministro Boris Johnson y Bruselas. Este sábado, fecha para la que se había programado la votación para aprobar el acuerdo de salida, los miembros del Parlamento decidieron posponer la decisión hasta después de la aprobación de la ley que promulgue el acuerdo, y así asegurar que no existe la posibilidad de que se produzca un Brexit sin acuerdo. Este retraso ha forzado a Boris Johnson a enviar a Bruselas una carta solicitando una prórroga que retrase la fecha de salida desde el 31 de octubre hasta el 31 de enero, pero el primer ministro, que mantiene su postura de abandonar la Unión Europea a finales de octubre, acompañó a esta carta con otra dirigida a Donald Tusk, presidente del Consejo Europeo, advirtiendo de que la aprobación de la prórroga dañaría la relación de Reino Unido con la Unión. La votación volverá a tener lugar hoy lunes, según lo ha estipulado el líder de la Cámara de los Comunes, Jacob Rees-Mogg, que ha incluido la votación como una de las órdenes del día.

DATOS MACROECONÓMICOS

En la Eurozona, la balanza por cuenta corriente amplió su superávit en agosto. La balanza por cuenta corriente, que mide los ingresos y pagos al exterior por intercambio de mercancías, servicios, rentas y transferencias, presentó un superávit de 27.000M€ para el conjunto de la Eurozona, +12,5% vs agosto 2018 y un 22,7% superior a la cifra de julio de este año.



RESUMEN DE LOS MERCADOS

Las bolsas cerraron en Europa con ligeras tomas de beneficio (IBEX -0,1%; EuroStoxx 50 -0,2%), esperando la votación sobre el *Brexit* que fue finalmente retrasada. En España, el IBEX ha subido en siete de las ocho últimas semanas y acumula en octubre un +1,5% vs +4,9% de septiembre. El viernes, el mejor comportamiento correspondió a Ence (+2,1%) mientras que CIE fue el farolillo rojo (-4,5%). Por sectores, a nivel europeo Seguros y Telecom encabezaron la sesión (+0,4% ambas) con Autos liderando las pérdidas (-1,7%). La semana continuará con nuevos resultados: Viscofan, Sabadell, Jeronimo Martins, Carrefour, Saint Gobain, Michelin y Peugeot, entre otros.

La renta variable en EE.UU. cerró también a la baja (S&P -0,4%; Nasdaq -0,8%), en una sesión de más a menos y con caídas importantes para Boeing (-6%; el Congreso profundiza la investigación sobre el 737 MAX) y Johnson&Johnson (-6%, por posibles trazas de asbestos en un lote de talco). En el cómputo semanal S&P (+0,5%) y Nasdaq (+0,4%) subieron por segunda semana consecutiva.

Mercado asiáticos planos sin muchos alicientes y a la espera de resultados empresariales esta semana. Las bolsas japonesas suben ligeramente en una sesión con bajos volúmenes en la sesión previa al festivo de mañana. El Nikkei sube un 0,25%. En China también con volúmenes bastante por debajo de la media de diez días. Sesión que se inició en positivo con los buenos datos de viviendas en Hong Kong, tras las medidas de ayuda a las nuevas hipotecas. Sin embargo, los inversores esperaban una bajada en los tipos a largo plazo por parte del Banco Central de China que finalmente no se llevó a cabo. Esto produjo una caída hasta el negativo en las bolsas. El CSI 300 pierde un 0,15% mientras que el H.K. Hang Seng sube ahora mismo un 0,05%.

Sesión con movimientos al alza para las rentabilidades de los bonos de mayor calidad. Los inversores consolidan el reciente repunte de los intereses con más tomas de beneficios. El interés del bono americano a 10 años permaneció sin cambios en la sesión del viernes. Esta mañana abre al alza 2 p.b., encontrándose en 1,77%. El interés del bono a 10 años alemán ganó 3 p.b. en la sesión del viernes. Esta mañana se encuentra en -0,36%, tras abrir al alza 2 p.b..

En la periferia sesión con movimientos también al alza para las TIRs de los bonos. La TIR del bono italiano a 10 años se encuentra en 0,92% tras ganar 4 p.b. en la sesión del viernes. Esta mañana abre sin cambios por el momento. La prima de riesgo se encuentra en los 129 p.b.. La TIR del bono español a 10 años se encuentra en el 0,25% tras subir 2 p.b. en la sesión del viernes, abriendo esta mañana con alzas de 1 p.b.. La prima de riesgo frente a Alemania se encuentra en niveles de 61 p.b..

En el mercado de divisas, el dólar se debilita. La posibilidad de un nuevo recorte de tipos en EE.UU. antes de fin de año hace mella en el billete verde, esta mañana en 1,116 EUR/USD, acumulando tres semanas consecutivas de caídas frente a la moneda única. En Reino Unido, la libra esterlina marca esta mañana 0,862 EUR/GBP, a la espera de acontecimientos en torno a la votación sobre el *Brexit* -parte del sector laborista condicionaría el apoyo a la celebración de un segundo referéndum-.

En el mercado de materias primas, ligeras pérdidas para el crudo esta mañana. La cotización del barril de Brent cede ahora un 0,1%, hasta los 59,3\$/barril, tras caer un 0,8% el viernes. En el cómputo semanal el oro negro se dejó un 2%. El oro sigue por debajo pero próximo a las 1.500\$/onza, subiendo ahora un 0,1% tras -0,3% en la sesión del viernes.

AGENDA DE LA JORNADA

En el día de hoy, en Estados Unidos conoceremos el dato de ejecución presupuestaria del mes de septiembre. Por otro lado, en la Eurozona, se publicará el ratio de deuda pública del Eurostat relativo al año 2018. En cuanto a Alemania, hoy se conocerá el índice de precios de la producción de septiembre.

Los futuros abren con resultado positivo, con el contrato de S&P500 ganando +0,184% y el contrato de Eurostoxx subiendo +0,168%.

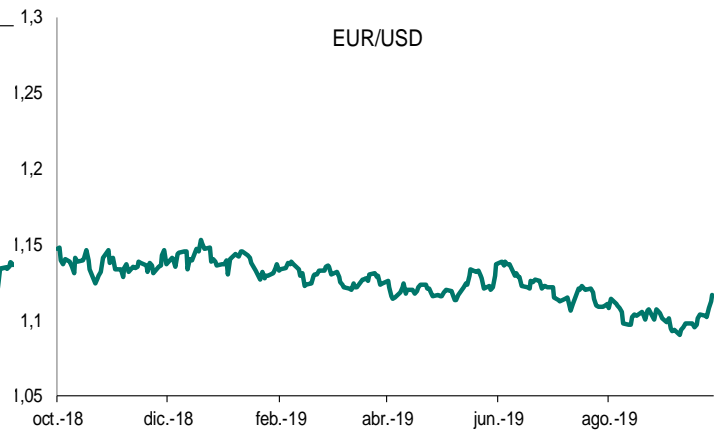
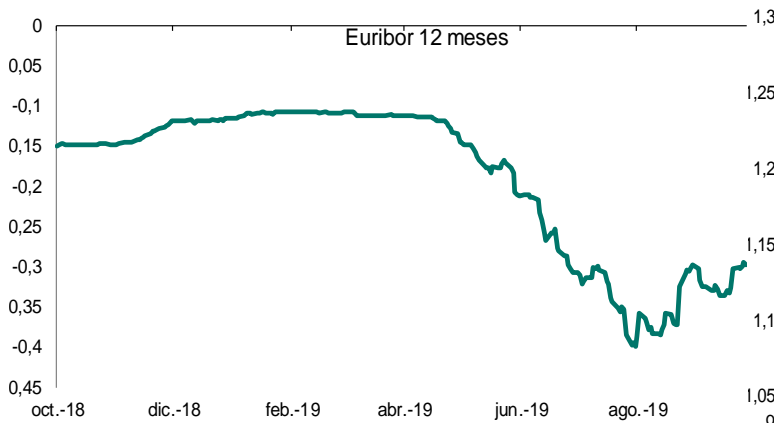
EVOLUCIÓN GRÁFICA DE LOS PRINCIPALES INDICADORES

uribor

	18-10-19	1 día	1 mes	28-12-18
mes	-0,44%	-0,45%	-0,44%	-0,36%
meses	-0,41%	-0,41%	-0,40%	-0,31%
meses	-0,35%	-0,35%	-0,37%	-0,24%
meses	-0,30%	-0,29%	-0,31%	-0,12%

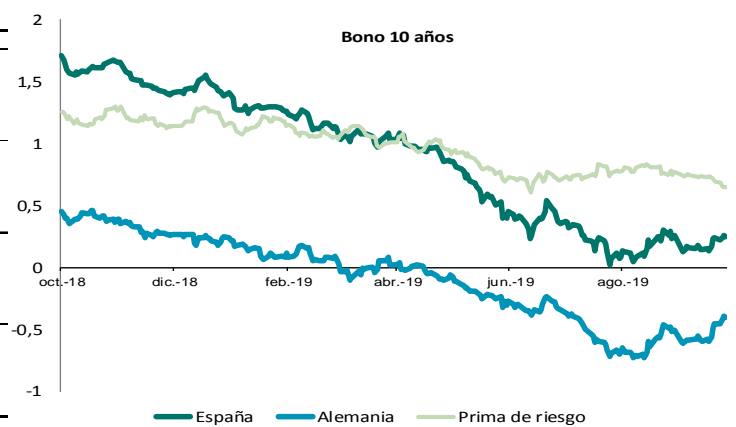
Divisa

	18-10-19	1 día	1 mes	28-12-18
EUR/USD	1,116	1,117	1,099	1,147
EUR/GBP	0,863	0,861	0,884	0,899
EUR/CHF	1,099	1,099	1,088	1,126
EUR/JPY	121,06	121,07	118,22	125,83



Deuda Pública

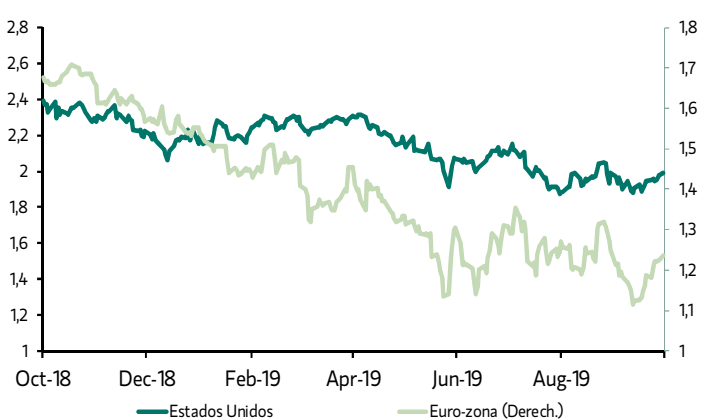
		Ultimo	1 día	1 mes	1 año
USA	2 años	1,59%	1,57%	1,68%	2,90%
	5 años	1,58%	1,57%	1,60%	3,05%
	10 años	1,77%	1,75%	1,72%	3,19%
	30 años	2,27%	2,25%	2,16%	3,38%
Alemania	2 años	-0,67%	-0,66%	-0,72%	-0,58%
	5 años	-0,61%	-0,62%	-0,71%	-0,13%
	10 años	-0,37%	-0,38%	-0,52%	0,46%
	30 años	0,16%	0,15%	-0,01%	1,07%
España	2 años	-0,45%	-0,44%	-0,46%	-0,06%
	5 años	-0,21%	-0,21%	-0,23%	0,71%
	10 años	0,25%	0,25%	0,24%	1,74%
	30 años	1,15%	1,14%	1,15%	2,84%
Reino Unido	2 años	0,54%	0,51%	0,51%	0,76%
	5 años	0,51%	0,47%	0,46%	1,11%
	10 años	0,71%	0,68%	0,64%	1,54%
	30 años	1,19%	1,17%	1,06%	1,93%



Índice Sorpresas Económicas (Citigroup)



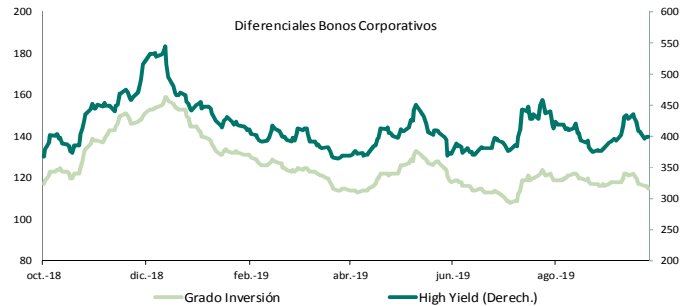
Expectativas Inflación (swap 5y5y)



"El contenido del presente documento tiene una finalidad meramente ilustrativa y no pretende ser, no es y no puede considerarse en ningún momento asesoramiento u opinión legal, no pretendiendo reemplazar al asesoramiento necesario en esta materia, no constituyendo una oferta de venta o la petición de una oferta de compra."

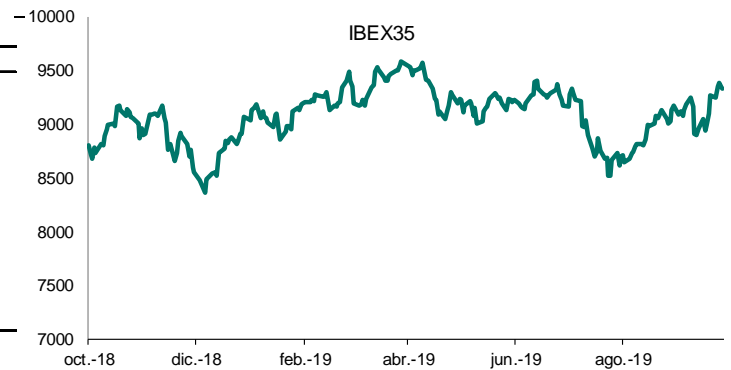
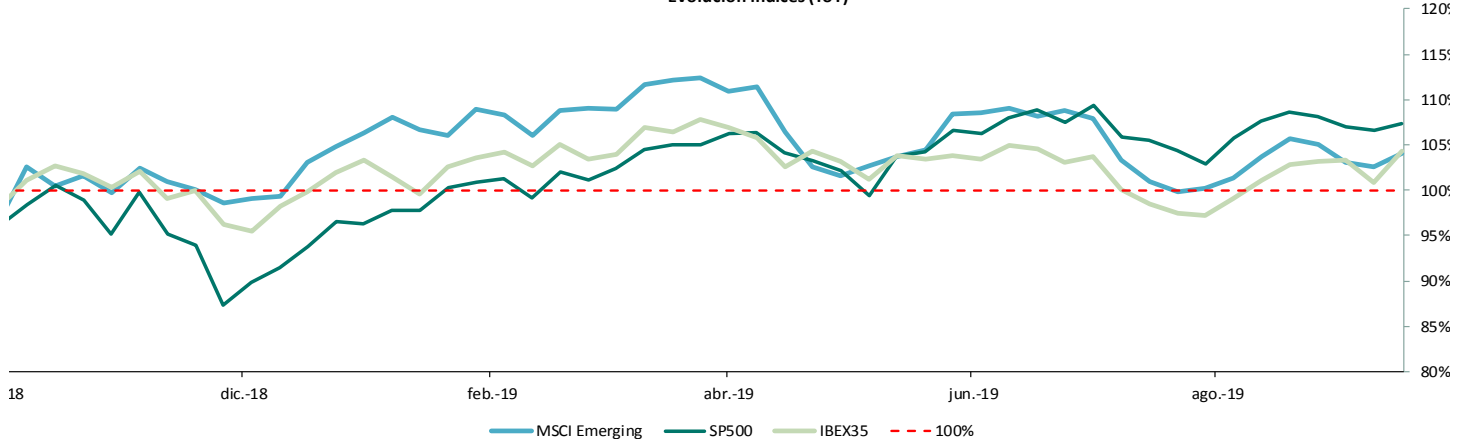
EVOLUCIÓN GRÁFICA DE LOS PRINCIPALES INDICADORES
Crédito Global

		1 día	1 mes	YTD	1 año
Grado de Inversión	Rentabilidad	0,06%	0,51%	11,35%	12,05%
	TIR	2,3%	2,3%	3,4%	3,3%
	Duración	6,9	6,8	6,3	6,4
	Diferencial	114	116	155	116
High Yield	Rentabilidad	0,03%	0,04%	11,49%	8,09%
	TIR	5,4%	5,3%	7,4%	6,2%
	Duración	3,1	3,1	3,9	3,8
	Diferencial	401	377	532	367


Renta Variable

	18-10-19	1 día	1 mes	28-12-18
MSCI World	525,25	-0,32%	-0,06%	15,27%
SP500	2.986,20	-0,39%	-0,20%	19,12%
Eurostoxx50	3.579,41	-0,26%	0,22%	19,26%
Copix	1.628,60	0,41%	0,77%	9,00%
BEX35	9.329,80	-0,11%	1,64%	9,25%
Footsie100	7.150,57	-0,44%	-2,65%	6,28%
MSCI Brazil	2.112,69	-0,46%	0,53%	8,68%
MSCI China	77,34	-1,21%	-0,87%	8,62%
MSCI Emerging	1.024,02	-0,42%	0,27%	6,03%

(*) All Countries


Evolución índices (YoY)

Commodities

	18/10/2019	1 día	1 mes	YTD
Brent	59,41	-0,02%	-7,58%	10,43%
Oro	1492,07	0,15%	-1,64%	16,35%

IICs March A.M.

	Mes	YTD	1 año
March Patr. I	-0,20%	1,92%	0,02%
Torrenova	0,00%	5,00%	1,94%
Bellver	0,00%	8,47%	1,59%
March Global	-2,17%	16,89%	2,95%
March Iberiar	1,03%	9,37%	0,23%
March Fam. I	-0,23%	15,07%	7,01%