



EL TEMOR A LA DESACELERACIÓN ECONÓMICA LASTRA A LA RENTA VARIABLE

RESUMEN MARCO POLÍTICO - ECONÓMICO

Reunión del sector automovilístico alemán en la Casa Blanca. Según recoge la prensa, y tras la breve reunión mantenida ayer por parte de los principales productores alemanes de coches (Volkswagen, Daimler y BMW) con el presidente Donald Trump, las declaraciones del presidente de Daimler y Volkswagen, aparentemente se reduce la amenaza de una posible subida de los aranceles a las importaciones de vehículos desde Europa a Estados Unidos. También se dieron indicaciones de posibles incrementos de la producción de estas empresas en EE.UU..

El Parlamento británico reacciona al acuerdo sobre el Brexit. La Cámara de los Comunes sacó adelante dos mociones mientras se prepara para la disputada votación del próximo día 11 sobre el Brexit. Por un lado, aprobó obligar al Parlamento a publicar de manera íntegra todo el asesoramiento legal y jurídico recibido en las negociaciones, información que hasta ahora May se había negado a facilitar. Por otro lado, y si el sentido de la votación del próximo día 11 es negativo, el Gobierno tendrá 21 días para presentar una estrategia alternativa a la que ahora la Cámara de los Comunes tendrá capacidad para poner enmiendas.

Para hacer el escenario aún más incierto, desde Luxemburgo un Abogado General del Tribunal de Justicia de la U.E. emitió ayer un dictamen no vinculante en el que considera que Reino Unido tendrá derecho de paralizar de forma unilateral -sin el consentimiento expreso de los 27-, su salida de la Unión Europea antes del próximo 29 de marzo de 2019. Este dictamen llega a través de una cuestión prejudicial planteada por un tribunal escocés a instancia de varios diputados del Parlamento británico. El Gobierno británico ve esta cuestión prejudicial inadmisibles "dado su carácter hipotético y meramente teórico".

DATOS MACROECONÓMICOS

Continúa el descenso del desempleo en España. En noviembre el paro registrado se redujo en 1.836 mil personas, lo que sitúa el descenso acumulado en los últimos 12 meses en 221.414 personas, un retroceso del -6,4% interanual. Destacar que el desempleo se redujo en 7 Comunidades Autónomas, principalmente Madrid (-5.921), Andalucía (-4.379) y C. Valenciana (-3.529), pero sin embargo, subió en las 10 restantes con el mayor incremento del desempleo registrándose en Baleares (9.655), Cataluña (3.208) y Canarias (1.874), todas estas comunidades con mayor peso del sector turístico en su PIB. Por el lado del empleo, **destacar que la afiliación a la Seguridad Social creció en 47.449 personas en el mes, alcanzando una cifra total de 18,9 millones de afiliados con un incremento del +2,9% interanual** (equivale a una creación de 527.868 puestos de trabajo en los últimos 12 meses).

En la zona euro los precios de producción repuntaron en octubre. Según las cifras del Eurostat, los precios de producción registraron un incremento del +4,9% interanual frente al +4,6% anterior. En los próximos meses y tras el retroceso de los precios del petróleo esperamos un descenso de los precios de producción.

Sorpresa positiva en China que reduce los temores a una desaceleración más acusada. En noviembre la confianza de los empresarios en China superó las expectativas con una fuerte subida de la confianza en el sector de los servicios, al situarse el PMI en 53,8 desde el 50,8 anterior. Con este repunte, el PMI compuesto realizado por Caixin, subió 1,4 puntos en noviembre hasta el 51,9.

RESUMEN DE LOS MERCADOS

Las bolsas europeas perdieron ayer lo ganado en la sesión previa (IBEX -1,2%; EuroStoxx 50 -0,8%), pese al acuerdo de mínimos alcanzado para reformar el euro (contempla un mecanismo para afrontar quiebras bancarias y la reforma del MEDE o fondo de rescate) y con autos como sector con peor evolución en la sesión. En el IBEX, compañías más defensivas del sector energético como Redesa (+2,7%) y Enagás (+1,7%) escaparon a los descensos mientras que DIA (-6,6%, anuncia cambios en varias de sus divisiones; ver noticia), Acerinox (-3,2%) y BBVA (-3,2%; no descarta incrementar posiciones en Garanti; ver noticia) se situaron en números rojos.

Importantes caídas para los índices estadounidenses (S&P -3,2%; Nasdaq -3,8%), lastradas por bancos e industria y con el miedo a la ralentización económica global y a la posibilidad de no acuerdo comercial con China tras el nombramiento de Lighthizer como negociador jefe. **Las bolsas asiáticas caen esta mañana, imitando el movimiento de ayer en EE.UU.** Las bolsas asiáticas siguen el movimiento del mercado americano aunque con caídas más moderadas: Nikkei -0,53%, H.K. Hang Seng -1,61% y el Shenzhen -0,94%.

Sesión con escaso movimiento para las rentabilidades de los bonos periféricos, a la espera de confirmarse el aplazamiento del proceso del déficit excesivo para Italia por la posible negociación con la CE. La TIR del bono italiano sube 1 p.b. en la sesión de ayer para encontrarse en 3,12%, tras caer 3 p.b. esta mañana, y la prima vs Alemania se amplía hasta los 286 p.b.. En cuanto al bono español, cae 1 p.b. en la sesión, y esta mañana cae 2 p.b. adicionales para encontrarse la TIR en 1,46%. La prima vs Alemania se amplía hasta los 121 p.b..

Sesión a la baja en las rentabilidades de los bonos "core". Continúa la caída en rentabilidad del bono americano, con dudas en torno a la tregua comercial y la presión bajista sobre las expectativas de inflación en EE.UU.. La TIR del bono americano a 10 años se encuentra en niveles de 2,91%, tras caer 6 p.b. en la sesión de ayer, sin cambios esta mañana. El bono alemán se encuentra esta mañana en 0,25%, tras caer 4 p.b. en la sesión de ayer, esta mañana cae 1 p.b..

En el mercado de divisas, sesión levemente a la baja para el Euro. El cruce EUR/USD se encuentra esta mañana en niveles de 1,1337 EUR/USD, tras caer -0,10% en la sesión de ayer. Esta mañana abre al alza casi plano. En cuanto a la libra esterlina, siguió depreciándose después del discurso del Gobernador del Banco de Inglaterra. Esta mañana cede un 0,1% adicional, hasta 0,8929 EUR/GBP. En cuanto al YEN, sesión al alza ayer +0,85%, encontrándose en 128,15 EUR/JPY, tras caer -0,19% esta mañana.

En el mercado de materias primas, sesión positiva para el crudo. La referencia Brent sube ayer +0,63% y esta mañana abre cayendo -1,29%, en 61,28 \$/barril, después de que el ministro de Energía de Arabia Saudí, advirtiese de que es prematuro hablar de un acuerdo esta semana en el seno de la OPEP. En cuanto al oro, sesión en positivo ayer +0,63%, abriendo con caídas de -0,26% esta mañana.

AGENDA DE LA JORNADA

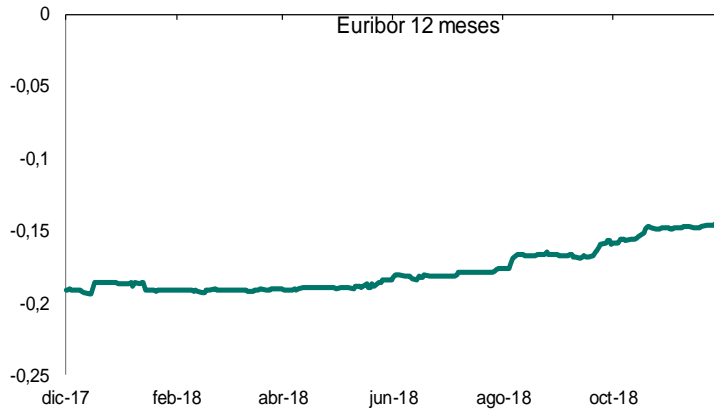
En el día de hoy, en Estados Unidos, se publicará el libro Beige de la Fed. En cuanto a la Eurozona, conoceremos el índice de confianza de los empresarios de noviembre, así como las ventas minoristas de octubre. Por la parte de España, se publica hoy el dato de producción industrial de octubre.

Los futuros abren con comportamiento mixto, con el contrato de S&P500 al alza +0,45%, y el contrato de Eurostoxx cayendo -0,87% esta mañana.

EVOLUCIÓN GRÁFICA DE LOS PRINCIPALES INDICADORES

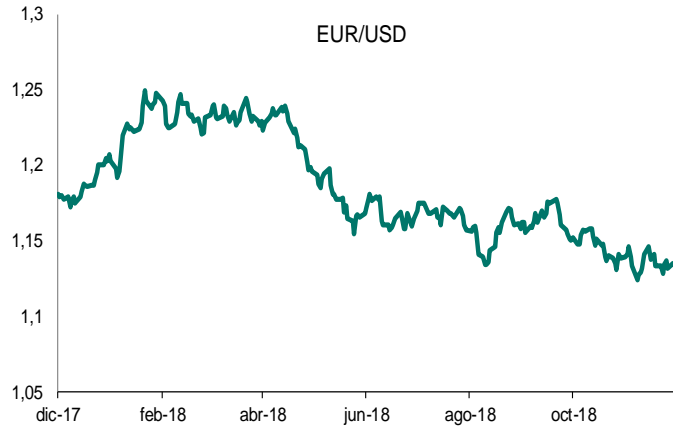
Euribor

	4-12-18	1 día	1 mes	29-12-17
1 mes	-0,37%	-0,37%	-0,37%	-0,37%
3 meses	-0,32%	-0,32%	-0,32%	-0,33%
6 meses	-0,25%	-0,25%	-0,26%	-0,27%
12 meses	-0,14%	-0,15%	-0,15%	-0,19%



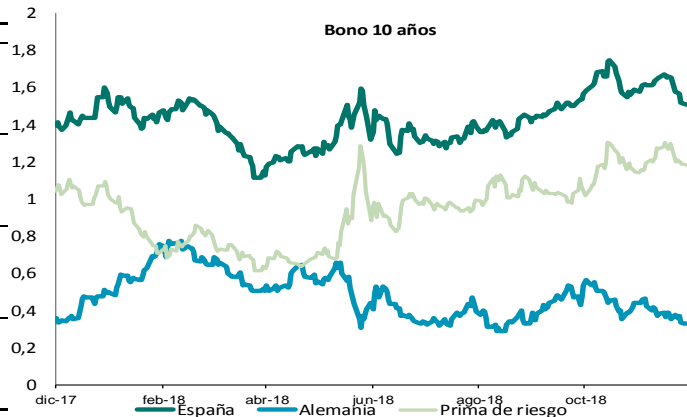
Divisa

	4-12-18	1 día	1 mes	29-12-17
EUR/USD	1,133	1,134	1,140	1,201
EUR/GBP	0,893	0,892	0,875	0,888
EUR/CHF	1,132	1,132	1,145	1,170
EUR/JPY	128,13	127,91	128,96	135,28

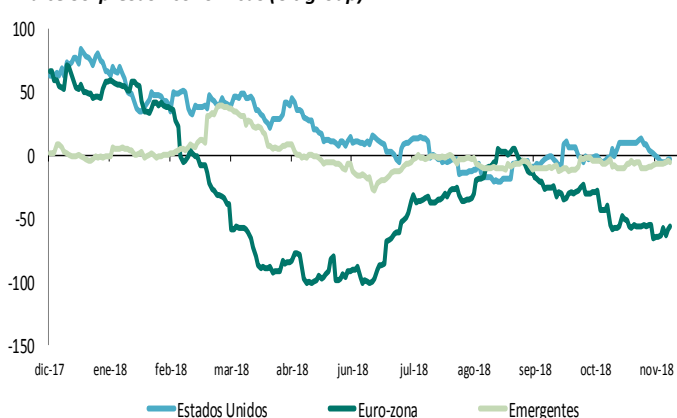


Deuda Pública

		Último	1 día	1 mes	1 año
USA	2 años	2,79%	2,79%	2,91%	1,82%
	5 años	2,79%	2,79%	3,03%	2,14%
	10 años	2,91%	2,91%	3,20%	2,35%
	30 años	3,17%	3,17%	3,43%	2,73%
Alemania	2 años	-0,63%	-0,61%	-0,61%	-0,73%
	5 años	-0,31%	-0,30%	-0,17%	-0,36%
	10 años	0,26%	0,26%	0,43%	0,32%
	30 años	0,91%	0,91%	1,06%	1,14%
España	2 años	-0,17%	-0,17%	-0,15%	-0,35%
	5 años	0,43%	0,45%	0,54%	0,32%
	10 años	1,47%	1,49%	1,57%	1,41%
	30 años	2,66%	2,66%	2,69%	2,68%
Reino Unido	2 años	0,73%	0,73%	0,80%	0,51%
	5 años	0,88%	0,90%	1,08%	0,77%
	10 años	1,28%	1,31%	1,49%	1,29%
	30 años	1,92%	2,01%	1,90%	1,85%



Índice Sorpresas Económicas (Citigroup)



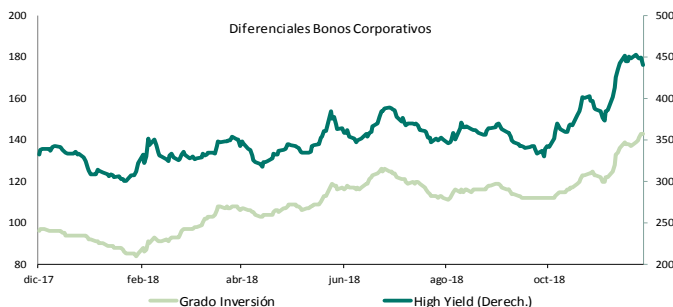
Expectativas Inflación (swap 5y5y)



EVOLUCIÓN GRÁFICA DE LOS PRINCIPALES INDICADORES

Crédito Global

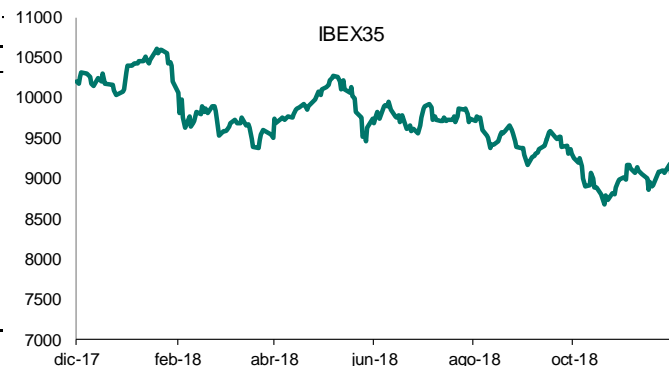
		1 día	1 mes	YTD	1 año
Grado de Inversión	Rentabilidad	0,22%	0,37%	-1,71%	-1,39%
	TIR	3,5%	3,4%	2,6%	2,5%
	Duración	6,4	6,4	6,7	6,8
	Diferencial	145	123	94	97
High Yield	Rentabilidad	-0,15%	-0,97%	-0,28%	-0,10%
	TIR	6,9%	6,4%	5,1%	5,0%
	Duración	3,8	3,8	3,8	3,8
	Diferencial	450	388	333	331



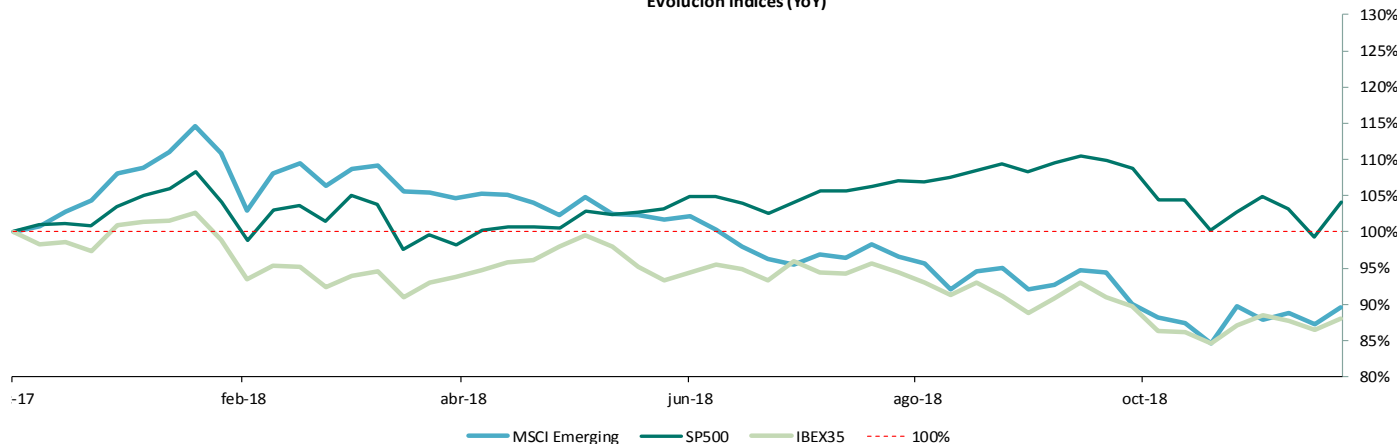
Renta Variable

	4-12-18	1 día	1 mes	29-12-17
MSCI World	486,73	-2,16%	-0,79%	-5,13%
SP500	2.700,06	-3,24%	-1,40%	0,99%
Eurostoxx50	3.189,25	-0,80%	-0,87%	-8,98%
Topix	1.640,49	-0,53%	0,01%	-9,74%
IBEX35	9.061,70	-1,28%	0,57%	-9,78%
Footsie100	7.022,76	-0,56%	-1,14%	-8,65%
MSCI Brazil	2.000,45	-1,22%	-4,65%	-1,11%
MSCI China	77,24	-0,48%	4,58%	-13,55%
MSCI Emerging	1.014,25	-0,26%	2,20%	-12,45%

(*) All Countries



Evolución índices (YoY)



Commodities

	04/12/2018	1 día	1 mes	YTD
Brent	61,26	-1,32%	-16,28%	-8,39%
Oro	1234,74	-0,30%	0,26%	-5,24%

IICs March A.M.

	Mes	YTD	1 año
March Patr. I	-0,75%	-3,68%	-3,78%
Torrenova	0,00%	-2,55%	-2,83%
Bellver	0,00%	-4,62%	-4,76%
March Global	-3,20%	-9,70%	-8,69%
March Iberiar	0,67%	-7,79%	-6,35%
March Fam. I	-1,47%	-9,48%	-8,18%

NOTICIAS DE EMPRESAS

BBVA (Cartera Española)

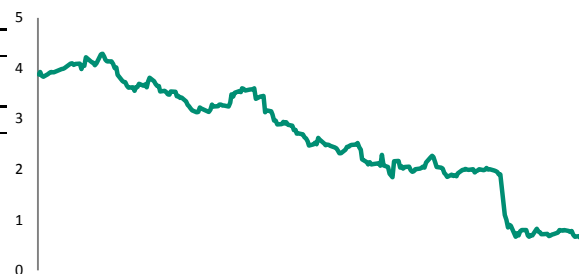
	1 día	1 mes	1 año	YTD
BBVA (Carte)	-3,17%	-5,3%	-31,4%	-30,7%
IBEX 35	-1,28%	0,6%	-11,3%	-9,8%
	PER Est 1Y	PER	Dividendo (%)	PVC
BBVA (Carte)	7,01	8,92	5,07	0,71



BBVA (cartera española). Según declaraciones realizadas ayer, el presidente saliente del grupo, Francisco González, estaría interesado en aumentar su 49% de participación en Garanti, la filial turca de BBVA (aprox. 20% del grupo), aunque puntualizó que BBVA lo haría cuando la situación estuviera “más clara”. Entre otras razones para confiar en esta economía, aduce el potencial de crecimiento futuro basado en una población joven, y comentó que opina que se están tomando las decisiones correctas para gestionar la situación económica actual. Garanti está valorado en 5.600M€ y la adquisición del 51% tendría un coste, a precios de mercado, de aprox. 2.800 M€ (aprox. 9% del valor bursátil de BBVA).

DIA (Cartera Española)

	1 día	1 mes	1 año	YTD
DIA (Cartera)	-6,64%	-23,5%	-84,9%	-85,4%
IBEX 35	-1,28%	0,6%	-11,3%	-9,8%
	PER Est 1Y	PER	Dividendo (%)	PVC
DIA (Cartera)	6,36	4,68	28,60	2,02



DIA (cartera española). Cambios en la cúpula directiva. Se anunció el nombramiento de Enrique Weickert Molina como nuevo Director Financiero del grupo. También se designaron nuevos responsables de DIA en Argentina y Brasil. Además, ha incorporado como director de operaciones para España a Iván Martín, pasando a reportar directamente a Faustino Domínguez de la Torre, recientemente nombrado director ejecutivo de España. Por último, conocimos la dimisión de Stephan Ducharme, consejero dominical designado por Letterone Inv. y presidente en funciones, para centrar “sus esfuerzos en trabajar desde Letterone en el proceso de diseño y desarrollo de un eventual plan de sostenibilidad a largo plazo para la sociedad”. El mercado sigue pendiente de la presentación del nuevo plan estratégico del grupo, que podría llegar en enero-19.

Daimler (Cartera Europea)

	1 día	1 mes	1 año	YTD
Daimler (Car)	-2,89%	-4,25%	-27,95%	-28,74%
Eurostoxx50	-0,80%	-0,87%	-10,68%	-8,98%
	PER Est 1Y	PER	Dividendo (%)	PVC
Daimler (Car)	6,40	6,08	7,22	0,84



Daimler (cartera europea). Según Bloomberg, Daimler mostraría interés en elevar su participación en el fabricante chino BAIC hasta el 65% vs 49% actual. La joint-venture con BAIC produjo en 2017 427.000 vehículos, aprox. 2/3 de la producción total de Daimler en China. De confirmarse la noticia, Daimler podría consolidar su negocio en China que actualmente consolida por puesta en equivalencia. El objetivo a largo plazo del grupo en China sigue siendo de alcanzar un margen operativo superior al 15% vs >10% en el conjunto del grupo.